



FleeMa Brugerguide

Dansk Beredskabskommunikation A/S
Sydvestvej 21
2600 Glostrup
Danmark

Dokument historik

Version	Dato	Forfatter	Ændrings historik/ Kommentarer
T1	16-06-2017	Thomas Madsen	Første udkast
T2	26-06-2017	Thomas Madsen	Opdateret med FQDN
A			

Dette dokument følger "Common documentation version numbering standard" til identifikation af dokument versionen. Standarden anvender 'T1' til 'Tn' for udkast versioner og A, B, C osv. for released/godkendte versioner. Versionsudkast imellem godkendte versioner navngives: X_{T1}, X_{T2} osv. Dvs. sekvensen bliver: T₁, T₂, A, B_{T1}, B_{T2}, B osv. Dokumentet ændres via den formelle ændrings proces.

Table of Contents

1	Indledning.....	3
2	Opstart.....	3
2.1	Login	3
3	Indstillinger.....	5
3.2	Import af data.....	5
3.3	Kort indstillinger	6
3.3.1	CDT.....	7
3.3.2	Status beskeder	7
3.3.3	Andet	7
4	FleetMap Data	8
5	Radio status	8
5.1	Tilføj radioer til overvågning.....	8
5.2	Kortet.....	8
5.3	Kommandoer.....	8
6	Rapporter.....	8
7	Bilag	9
8	Forkortelser	10

1 Indledning

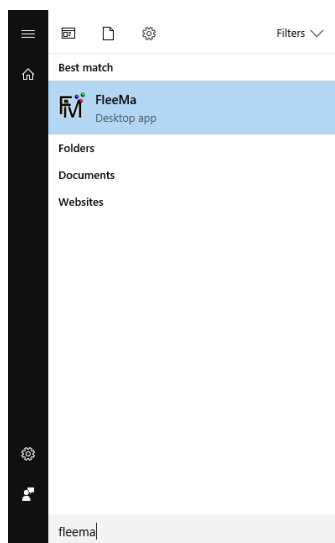
I dette dokument beskrives de væsentligste funktioner i FleeMa.

For vejledning til installation af FleeMa kan dokumenter der beskriver dette findes:

Her <http://dbkas.dk.newsite.dk/downloads/> eller <http://fleemaweb.dbk.global/Home/Guides>

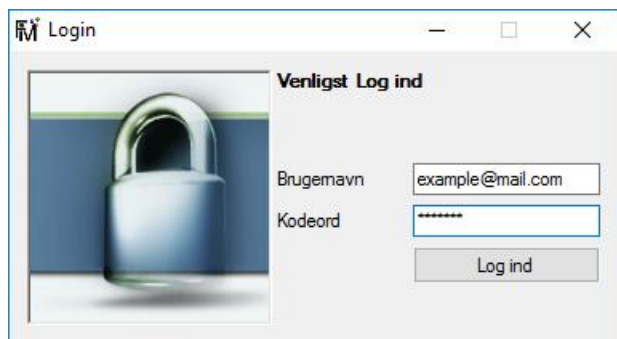
2 Opstart

Start FleeMa op ved at klikke på ikonet i start menuen.



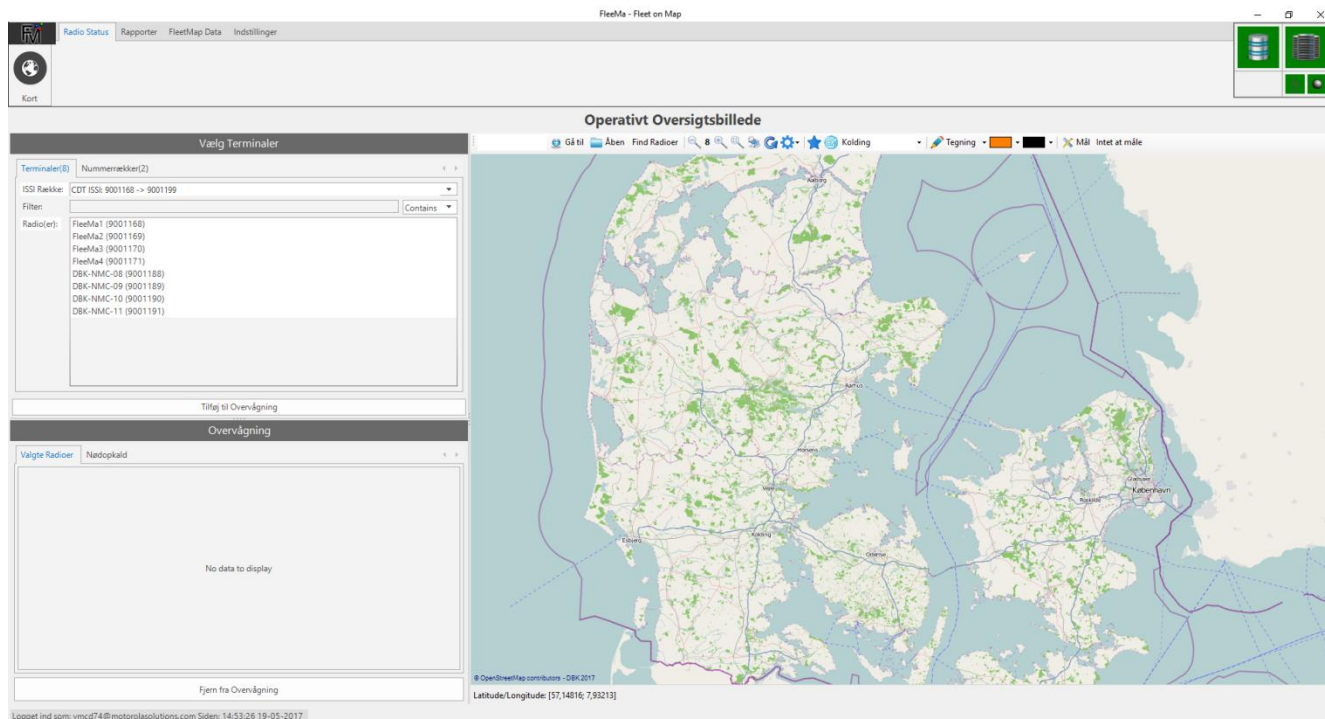
2.1 Login

Login skærmen kommer nu til syne. Anvend den email du er registreret med i DBKs systemer, angiv dit kodeord og tryk log ind.

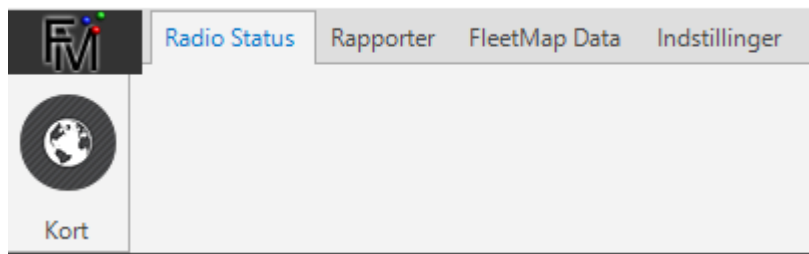


Efter login er gennemført, starter FleeMa applikation op og følgende opstartsbillede vises.

Bemærk at der ved første log ind ikke vil være forbindelse til CDT og 'Forbindelses testeren'(øverste højre hjørne i billedet herunder) vil blinke rødt. Når CDT konto informationer er korrekt indtastet i systemet, vil FleeMa indikere dette ved at forbindelsestesteren nu vil være grøn. Se afsnittet vedrørende indstillinger for yderligere information.



FleeMa er opdelt i 4 hovedområder Radio Status, Rapporter, FleetMap Data og Indstillinger som ses øverst til venstre i applikationen som faneblade. Disse 4 områder gennemgås nu i de følgende afsnit.



3 Indstillinger

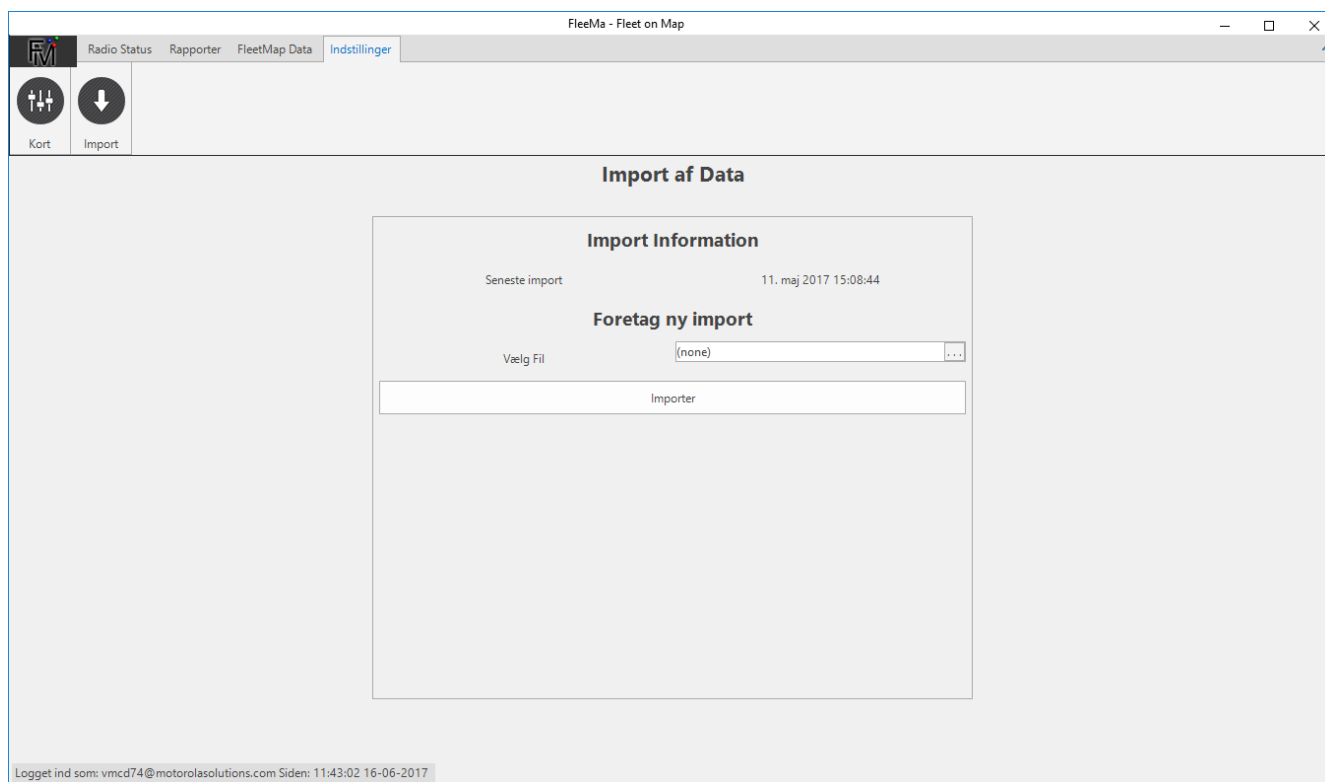
Der skal udføres to ting, inden FleeMa kan tages i anvendelse:

1. Import af FleetMap data
2. Opsætning af CDT information

Ovenstående punkter beskrives nu i de følgende afsnit.

3.2 Import af data

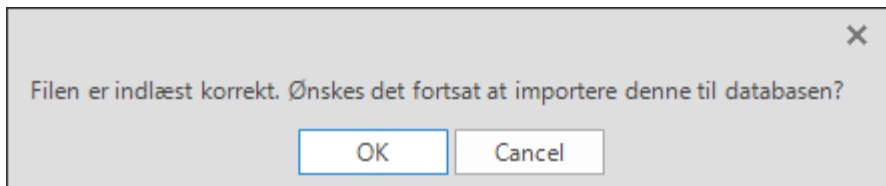
For at give FleeMa data at arbejde med, importeres FleetMap data til applikationen. Dette foretages på 'Import' siden; Klik på fanebladet 'Indstillinger' og herefter 'Import'.



For at foretage en import, skal FleeMa bruge en XML fil i et specifikt format, for mere information vedrørende dette format se venligst bilag 1. Fleetmap Databasen, FleeDa, kan generere denne XML fil ved at klikke 'Eksporter' på terminal siden.

1. Eksporter XML fil fra FleeDa
2. Vælg filen i FleeMa ved at klikke på '...'
3. Klik importer

4. Bekræft at du vil importere denne fil ved at klikke 'OK'



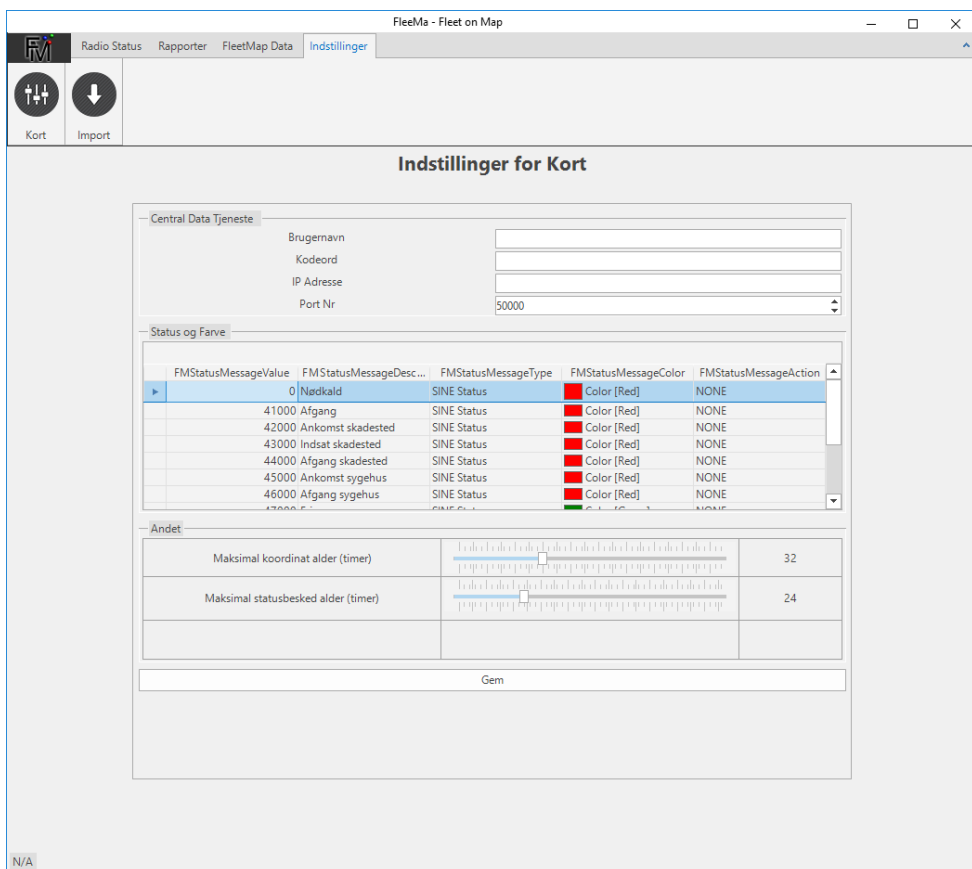
5. Hvis ok, vil FleetMap data nu blive importeret

Opstår der ændringer til de indlæste data, kan skridt 1-5 ovenfor til en hver tid gennemgås igen med henblik på at opdatere datagrundlaget. I nuværende version, betyder det dog også at CDT konto information skal indtastes igen.

De importerede data kan ses under fanebladet 'FleeMap Data'.

3.3 Kort indstillinger

Herunder ses de indstillinger der har at gøre med CDT og det operative oversigtsbillede(kortet).



3.3.1 CDT

Som det ses af billedet ovenfor er felterne for CDT tomme. Udfyld nu felterne med Jeres CDT konto informationer. IP adressen for CDT er 10.1.15.33. Tryk gem for at gemme informationerne.

Central Data Tjeneste

Brugernavn	BrugernavnXYZ
Kodeord	*****
IP Adresse	10.1.15.33
Port Nr	50000

3.3.2 Status beskeder

Status og Farve

FMStatusMessageValue	FMStatusMessageDesc...	FMStatusMessageType	FMStatusMessageColor	FMStatusMessageAction
0	Nødkald	SINE Status	Color [Red]	NONE
41000	Afgang	SINE Status	Color [Red]	NONE
42000	Ankomst skadested	SINE Status	Color [Red]	NONE
43000	Indsat skadested	SINE Status	Color [Red]	NONE
44000	Afgang skadested	SINE Status	Color [Red]	NONE
45000	Ankomst sygehus	SINE Status	Color [Red]	NONE
46000	Afgang sygehus	SINE Status	Color [Red]	NONE
47000	SINE Status	SINE Status	Color [Green]	NONE

3.3.3 Andet

Andet

Maksimal koordinat alder (timer)		32
Maksimal statusbesked alder (timer)		24

4 FleetMap Data

5 Radio status

5.1 Tilføj radioer til overvågning

5.2 Kortet

5.3 Kommandoer

6 Rapporter

7 Bilag

8 Forkortelser

CDT: Central Data Tjeneste

SINE:

XML: