



FleeDa

(DBK Fleetmap Database)

Installationsvejledning

til

installation af VPN og FleeDa klient på egen PC

April 2025

Indhold

1 Adgang til FleeDa	3
2 HW og SW forudsætninger	3
3 Installation af VPN klient	4
4 Konfiguration af Global Protect – FleeDa VPN	5
5 Login på FleeDa VPN	7
6 Installation af FleeDa klient	9
7 Off-line installation af FleeDa klient (nød-løsning)	10
8 Login til FleeDa	12

1 Adgang til FleeDa

Alle eksterne brugere (SINEsuperbrugere, terminal-leverandører og CFB) skal til gå FleeDa via VPN.

VPN- adgang kan oprettes enten via en RSA-token eller via en fast-installeret firewall:

RSA token (personlig): De første 3 stk. per beredskab udleveres gratis, udover det koster de 3.000 DKK per stykke, inklusivt erstatninger for tabt tokens. Prisen dækker HW, licens og konfiguration af RSA-token. Hvertoken gælder i 3 år, og DBK leverer en gratis erstatningstoken, når den gamle udløber.

Firewall (mulighed for at tilslutte op til 5 faste IP-adresser): Pris for en standard installation er 10.000 DKK (1 stk HW, konfiguration og installation hos kunden). Udover det kan der komme et tillæg, baseret på timepris, hvis installation hos kunden kræver ekstra arbejdet.

Man til går FleeDa via VPN forbindelse etableret via VPN-klienten (Global Protect), og en FleeDa klient progra
Begge programmer installeres på egen Pc ifølge nedenstående vejledning.

2 HW og SW forudsætninger

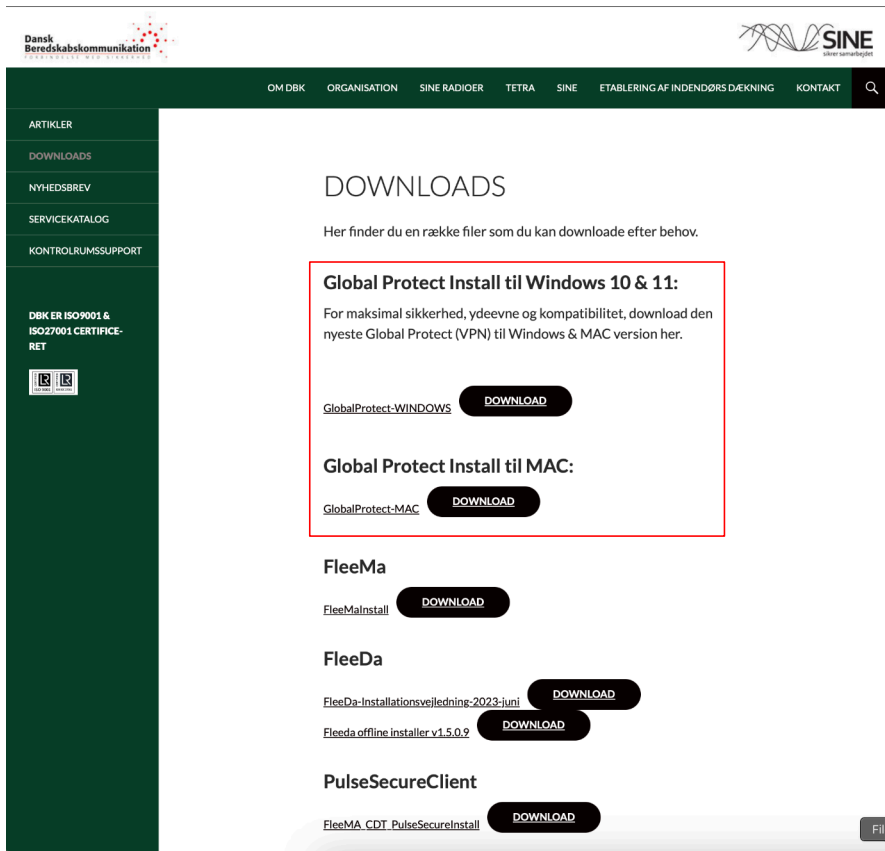
En Windows PC med Windows 10 eller 11.

Bemærk at installation af VPN klient og FleeDa klient kræver administrator rettigheder på den PC hvor man installerer – så hvis man normalt ikke har administrator rettigheder på sin egen PC, skal man have hjælp fra sin lokal-IT support (Se afsnit 3 vedr. Installation af Global Protect og administrator rettigheder på din PC).

Efterfølgende kan opdateringer af begge klienter udføres automatisk hver gang de bliver tilgængelige, og disse kræver ikke længere administrator adgang på PC'en. Det kræver heller ikke administrator adgang at starte klienterne. Dvs. I får kun brug for administrator adgang i forbindelse med installationen

3 Installation af Global Protect VPN klient

VPN klient (Global Protect) installationsfil kan hentes via DBK's hjemmeside her <https://dbkas.dk/downloads/>



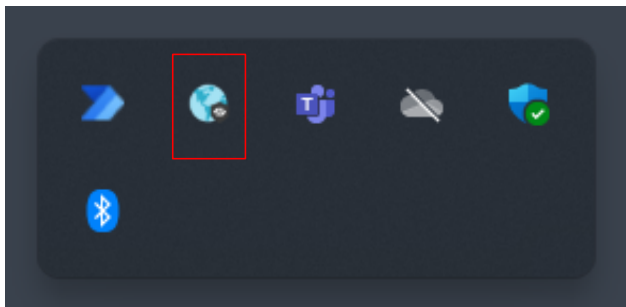
I skal downloade kopi af installationsfilen fra hjemmesiden, og køre installationen lokalt på jeres PC. Det kræver administrator rettigheder på jeres PC at køre installationen – kontakt jeres lokal IT hvis I har brug for hjælp med installationen.

I bliver fremover løbende tilbudt opdateringer af jeres Global Protect Klient (version af Global Protect bliver automatisk tjekket på serveren ved hver login). I kan enten acceptere eller fravælge opdateringen. DBK vil dog af hensyn til sikkerheden så absolut anbefale at I altid opdaterer jeres Global Protect.

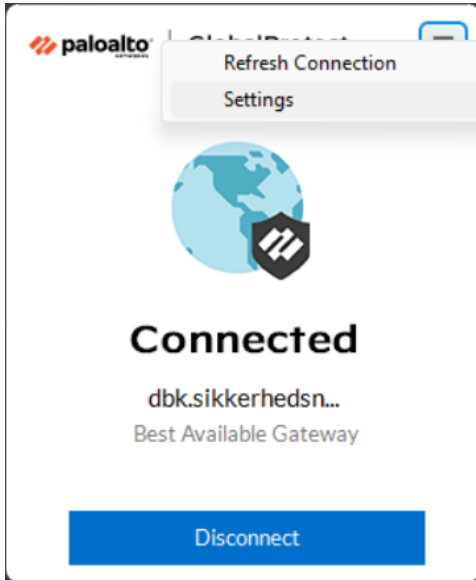
4 Konfiguration af Global Protect – FleeDaVPN

Efter installation af Global Protect vil VPN klienten være tilgængelig fra Windows taskbar – efter en ny Installation skal man konfigurere og gemme en FleeDa-VPN forbindelse.

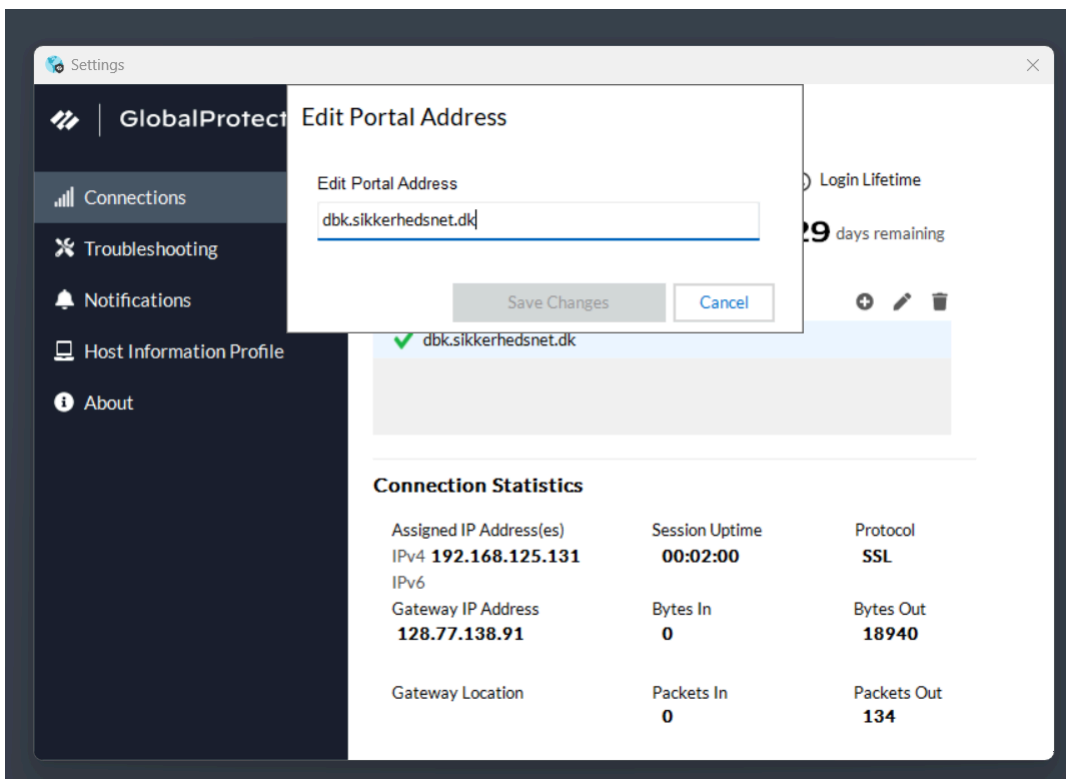
Find Global Protect i Windows taskbar:



I skal oprette en 'Connection' der peger på FleeDa-VPN, via Settings



Server-URL adressen i Global Protect skal pege på FleeDa-VPN: dbk.sikkerhedsnet.dk



Til sidst tryk på 'Save Changes', for at gemme denne konfiguration.

5 Login på FleeDa VPN

Find Global Protect i Windows taskbar, og tryk på ikonet 'Global Protect':

Vælg FleeDa-VPN 'dbk.sikkerhedsnet.dk' (konfigureret ifølge afsnit 4), og tryk på 'Connect':

Indtast brugernavn og password i det nye vindue der kommer op:

Brugernavn: jeres email som den står på den label, I fik udleveret sammen med jeres RSA-token

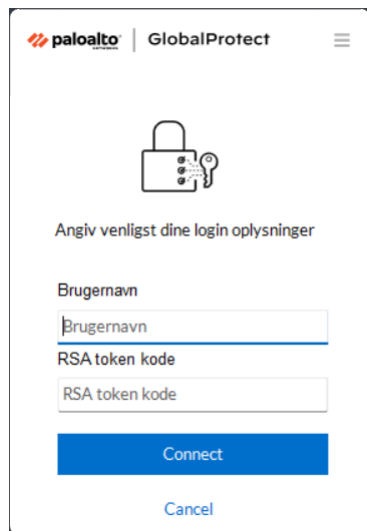
Password: jeres SINEsuperbruger (som I bruger til at logge på SINEHelpdesk)



The screenshot shows the Palo Alto GlobalProtect login interface. At the top left is the Palo Alto logo and the text 'GlobalProtect'. Below this is a circular network diagram icon. The text 'Angiv venligst login oplysninger' (Please provide login information) is centered. There are two input fields: 'Brugernavn' (Username) with a placeholder 'Brugernavn' and 'Kodeord' (Password) with a placeholder 'Kodeord'. Below the fields is a blue 'Connect' button and a 'Cancel' link.

Og efterfølgende Brugernavn igen samt RSA-tokeninformation (secondarytoken information):

De 6 cifre der vises i display (skiftes hver minut)



paloalto | GlobalProtect

Angiv venligst dine login oplysninger

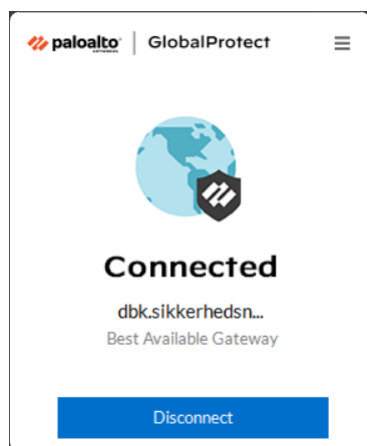
Brugernavn

RSA token kode

Connect

Cancel

Når dette er gennemført, vil 'Global Protect' vinduet vise Connected



paloalto | GlobalProtect

Connected

dbk.sikkerhedsn...

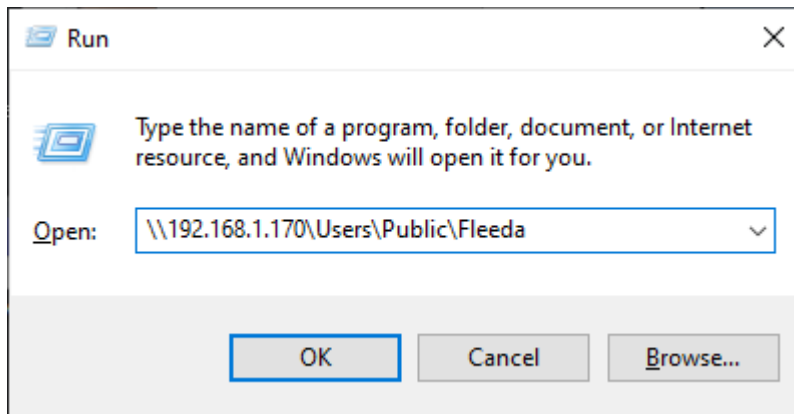
Best Available Gateway

Disconnect

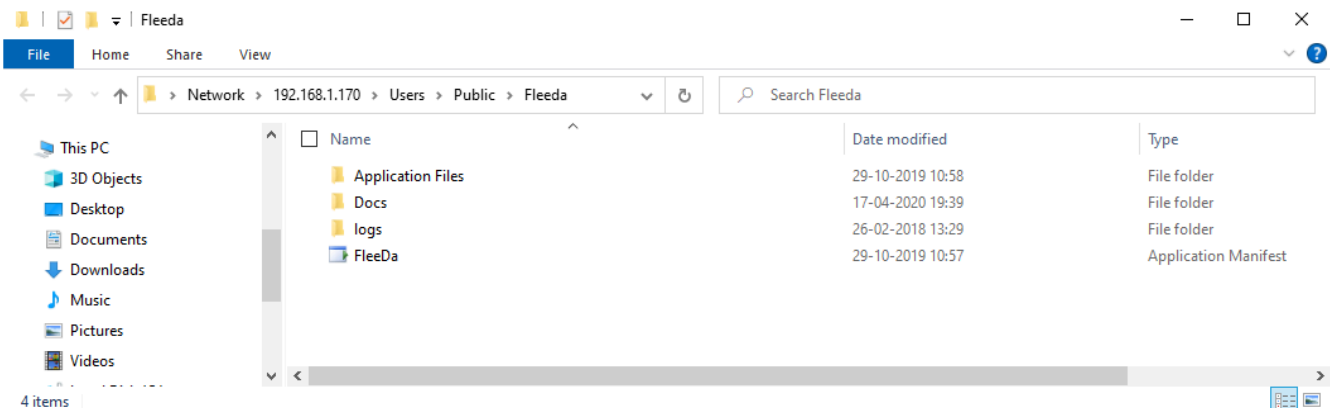
6 Installation af FleeDa klient

Når I er logget på Global Protect, kan I installere FleeDa klient ved at taste følgende IP-adresse i jeres "kør" boks (i Windows ikonet nederst til venstre)

[\\192.168.1.170](#) eller [\\192.168.1.170\Users\Public\Fleeda](#)



Gå til Users/ Public/ FleeDa og kørs 'FleeDa' programmet (Application Manifest) som administrator – højreklik og vælg **'Run as administrator'**, og følg instruktioner derfra:



OBS hvis man kører med en dansk version af Windows, kan 'Users' hedde 'Brugere' og 'Public' folderen visessom 'Delte Filer' i stedetfor.

BEMÆRK at det er nødvendigt at logge på Global Protect og køre installationen direkte fra FleeDa-serveren, da setup.exe programmet tjekker forbindelse til FleeDa-serveren og henter filer derfra under installationen.

OBS det er vigtigt at man installerer FleeDa fra **egen login** med administrator rettigheder (og ikke fra en Administrator login), da programmet bliver placeret på PC'en under System/Users- og er derfor svært at tilgå hvis den installeres med et andet login.

Applikation kan efterfølgende tilgås fra Windows via: All Programs – DBK – FleeDa, eller placeres som shortcut på Desktop.

7 Off-line installation af FleeDa klient (nød-løsning)

Enkelte brugere oplever, at deres organisations IT-sikkerhedspolitik er meget restriktiv, og tillader ikke installation af FleeDa-klient direkte fra FleeDa-serveren, som beskrevet i afsnit 6. I dette tilfælde er det muligt at benytte FleeDaOffline Installer, som kan downloades fra DBK's hjemmeside: <http://dbkas.dk/downloads/>

The screenshot shows the 'Downloads' section of the DBK website. The page has a dark green header with navigation links: OM DBK, ORGANISATION, SINE RADIOER, TETRA, SINE, ETABLERING AF INDENDØRS DÆKNING, and KONTAKT. A search icon is also present. On the left, there is a sidebar with links to ARTIKLER, DOWNLOADS, NYHEDSBREV, SERVICEKATALOG, and KONTROLRUMSSUPPORT. Below the sidebar, there is a certification logo for DBK ER ISO9001 & ISO27001 CERTIFICERET. The main content area is titled 'DOWNLOADS' and contains the following items:

- Global Protect Install til Windows 10 & 11:** For maksimal sikkerhed, ydeevne og kompatibilitet, download den nyeste Global Protect (VPN) til Windows & MAC version her. Includes a 'GlobalProtect-WINDOWS' link and a 'DOWNLOAD' button.
- Global Protect Install til MAC:** Includes a 'GlobalProtect-MAC' link and a 'DOWNLOAD' button.
- FleeMa:** Includes a 'FleeMaInstall' link and a 'DOWNLOAD' button.
- FleeDa:** Includes a 'FleeDa-Installationsvejledning:2023-juni' link and a 'DOWNLOAD' button. Below it, the 'FleeDa offline installer v1.5.0.9' link and 'DOWNLOAD' button are highlighted with a red box.
- PulseSecureClient:** Includes a 'FleeMA CDT_PulseSecureInstall' link and a 'DOWNLOAD' button.

Proceduren for offline-installation er således:

Download begge filer i samme folder på din PC
Kørsetup programmet (kræver administrator rettigheder fra egen login)

OBSdet er vigtigt at man installerer FleeDa fra **egen login** med administratorrettigheder (og ikke fra en Administrator login), da programmet bliver placeret på PC'en under System/Users– og er derfor svært at tilgå hvis den installeres fra en anden login.

BEMÆRK:

Ulempen ved off-line installation, som beskrevet i dette afsnit, er at man ikke få tilbudt de automatiske opdateringer, som man ellers får, hvis man har installeret direkte fra FleeDaserveren (som beskrevet i afsnit 6. Dvs. hver gang DBK frigiver en ny version af FleeDa klient, skal man af-installere FleeDa og installere den igen forfra, hvis man har anvendt offline installeren.

Off-line installer skal derfor kun anvendes som en **nød-løsning** i tilfælde, hvor det ikke er muligt at installere direkte fra FleeDaserveren (som er den foretrukne måde)

8 Login til FleeDa

Når både VPN og FleeDa klient er installeret på jeres egen PC, følger I denne procedure for at logge på FleeDa:

Log på VPN (Afsnit 5, Login på FleeDa VPN)

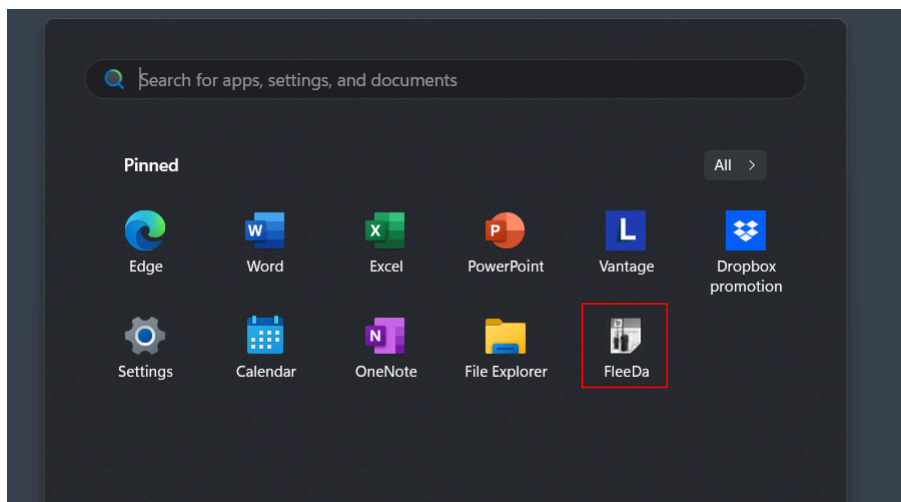
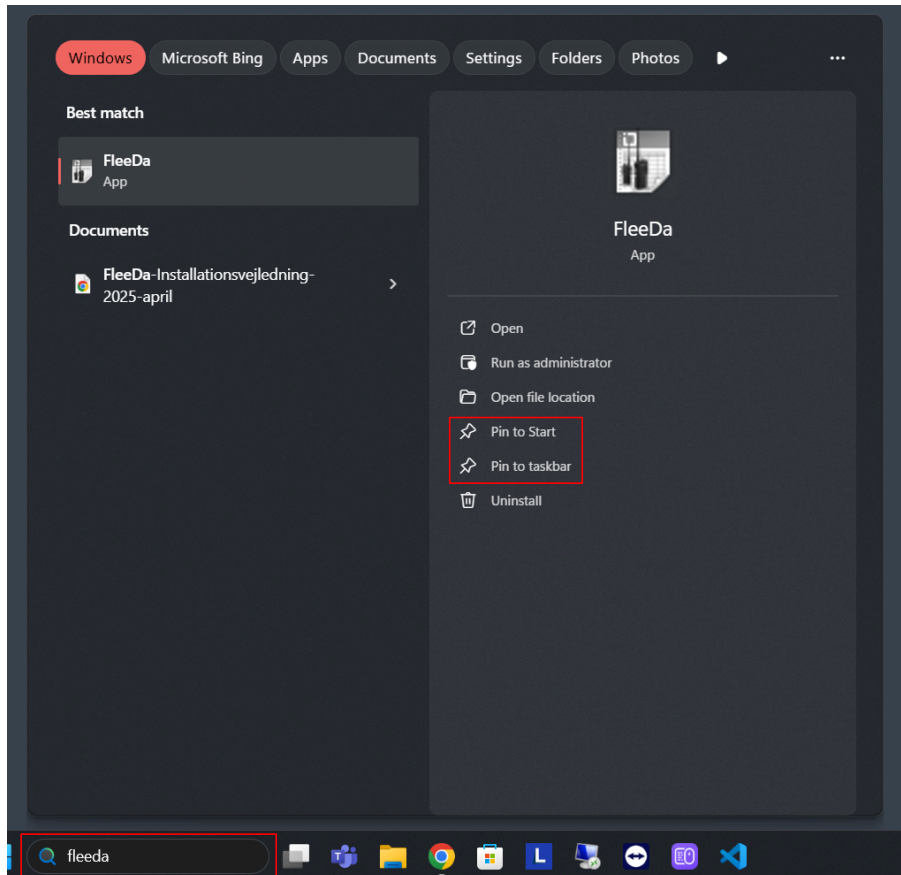
Log på FleeDa – samme brugernavn og password som anvendes til VPN-adgang:



Mens applikationen henter oplysninger fra databasen og bygger bruger-interfacet op, vil den vise følgende vindue:



Hvis du ikke kan finde FleeDa programmet kan du søge på FleeDa i bunden af Windows og klikke på "Pin to Start" eller/og "taskbar".



Og til sidst kommer FleeDaklient GUI op:

FleeDa - DBK Fleetmap Database

Fleetmap Administration | Enheds Administration | Rapporter

Organisations Data | Terminaler | Tale Grupper | Opsætning | Ordre | Rapporter Fejl | Skriveadgang

Nyheder

NYHEDER (31. okt. 2022)

Oprettelser /sletninger/ændringer af terminaler og talegrupper på SINE foregår normalt første aften efter DBK har modtaget opgaven, med mindre andet er TYDELIGT angivet i ordren. SINE Helpdesk og DBK NMC kan kontaktes via mail (sinehelpdesk@motorolasolutions.com) eller telefon (70 22 53 30), hvis I får brug for hjælp med akutte ændringer.

Seneste FleeDa version (1.5.0.9) indeholder blandt andet følgende ændringer (se Release Note og Brugervejledning for nærmere info):

- Diverse rettelser vedr. håndtering af opsætninger
- **Opsætninger:** mulighed for import af Telefonbog fra en Excel fil
- **Terminaler:** mulighed for import TEL/SN liste til oprettelse fra en CSV fil

Afmeldte terminaler (ISSI=0) kan nu overføres mellem forskellige fleetmaps i FleeDa.

Alle tværgående talegrupper (SKS, SA osv.), samt GPS opsætninger i alle SINE radioer skal kodes efter SINE Programmeringsvejledning - kopi kan altid rekvireres hos DBK – Zuzana eller Henrik.

VPN7 kunder har forskellige rettigheder vedr. adgang til SKS – oversigt findes på DBK's fleetmap-arkivering server.

- Talegrupper fra alle 232 SKS findes på Skadesstedssæt listen, og er tilgængelige for alle via talegruppe vælgeren
- SA-talegrupper er tilgængelige for alle via talegruppe vælgeren
- INTERNATIONALE talegrupper er tilgængelige for alle via talegruppe vælgeren
- EKSPERT-talegrupper er oprettet under CFB, og kan deles til relevante beredskaber
- HELIPAD-talegrupper er oprettet under CFB, og kan deles til de enkelte Regioner

KONTAKT-PERSONER:

- Zuzana Knudsen (30 84 01 00, Z.Knudsen@motorolasolutions.com)
- Kristian Theilade (30 84 00 56, kristian.theilade@motorolasolutions.com)
- Henrik Hansen (25 40 82 06, henrik.b.hansen@motorolasolutions.com)
- Thomas Madsen (30 84 00 60, Thomas.Madsen@motorolasolutions.com)

Kunde: Sund_Bælt (Storebælt + Femern) Brugr: Zuzana Knudsen(czk005)

Så er i klar til at administrere jeres fleetmap i FleeDa.